

UNIMOUSE

Sans fil

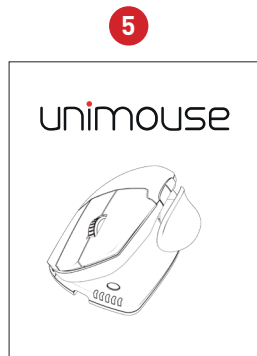
Manuel



contour 

Contenu de la boîte

1. Unimouse
2. Dongle (récepteur USB sans fil)
3. Adaptateur de câble USB 2.0
4. Adaptateur câble USB à micro USB
5. Guide de l'utilisateur



Fonctions



* voir page 4

Interrupteur

L'interrupteur d'alimentation se trouve en dessous de la base de l'Unimouse. Avant d'utiliser la souris, assurez-vous que l'interrupteur d'alimentation est sur ON. Eteindre l'appareil en le mettant sur OFF n'est nécessaire que pour le stockage à long terme ou lors du transport.

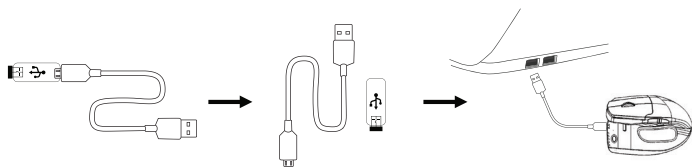


Connexion à l'ordinateur

Connectez votre souris sur un port USB de votre ordinateur et attendez quelques secondes pour que votre ordinateur reconnaisse la Unimouse.

Chargement

Pour charger votre Unimouse, retirez le dongle du câble d'extension et branchez le Micro USB dans l'Unimouse. Votre Unimouse sera chargée dans 2 heures et vous serez en mesure de continuer l'utilisation de votre Unimouse pendant la charge.



Clic du milieu au double clic

Unimouse possède un bouton supplémentaire celui du clic du milieu, paramétré par défaut sur la souris. Pour modifier la fonction du clic du milieu en double-clic, maintenez enfoncé le bouton de la vitesse du curseur et le bouton du clic du milieu en même temps. Pour revenir en arrière, répétez la même procédure.

Clic du milieu / Double clic

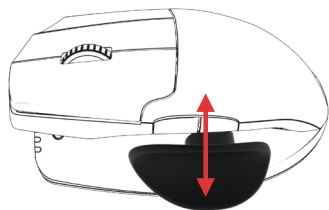


Vitesse du pointeur (DPI)

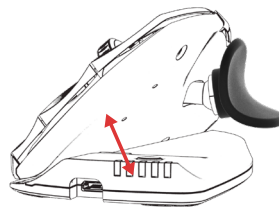
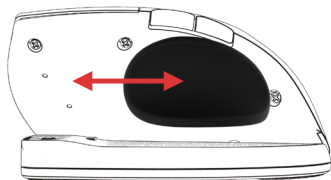
Reglages

La Unimouse possède 4 points d'articulation clés. Nous vous encourageons à explorer une variété de positions tout en l'utilisant. Pour plus de détails sur le réglage, veuillez vous référer au Guide de réglage.

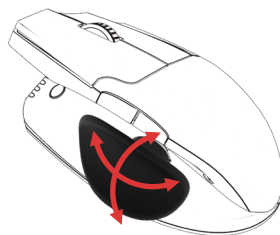
Le repose-pouce peut être étendu ou réduit pour s'adapter à différents types de mains.



Faites glisser le support de pouce vers l'avant ou vers l'arrière pour tenir compte des variations de la taille de main et position du pouce.



Ajustez l'angle de pronation à celui qui vous convient le mieux.



Le support de pouce peut être tourné dans n'importe quelle direction pour une meilleure ajustabilité.

Connexion de la souris avec son recepneur

Placez l'Unimouse à proximité du dongle, maintenez le clic gauche, le clic droit et le bouton de vitesse du curseur en même temps jusqu'à ce que l'indicateur LED devienne vert et clignote deux fois de suite.



Niveau de la batterie

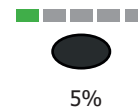
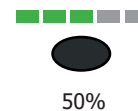
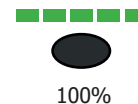
Votre Unimouse est livré préchargée et a une durée de vie de la batterie prévue de 3 mois avec une utilisation quotidienne moyenne.*

Unimouse a une batterie rechargeable intégrée. Pour voir le niveau de la batterie sur votre périphérique, appuyez une fois sur le bouton de la vitesse du curseur. L'Unimouse affichera d'abord la vitesse actuelle du curseur (DPI), puis le niveau actuel de la batterie.

Si votre Unimouse est à court de batterie, le voyant central commence clignoter en rouge.

Pour charger votre batterie, branchez le câble de chargement dans votre Unimouse et connectez à un port USB sur votre ordinateur (voir page 4). L'Unimouse se chargera en 2 heures et vous pouvez utiliser votre Unimouse pendant qu'il charge.

*La durée de vie de la batterie peut varier en fonction des conditions d'utilisation et de calcul.



Changer la vitesse du pointeur

Appuyez sur le bouton de la vitesse du curseur pour faire défiler les vitesses du curseur. Il y a dix choix de vitesse allant de 800 DPI (défilement lent) à 2800 DPI (défilement rapide). La vitesse est indiquée par les voyants LED comme indiqué ci-dessous.

